

ЗАКОН ЧЕЛЯБИНСКОЙ ОБЛАСТИ

О внесении изменений в некоторые законы Челябинской области

Статья 1. Внести в Закон Челябинской области от 27 мая 2004 года № 229-ЗО «О статусе и границах Трехгорного городского округа» (Ведомости Законодательного собрания Челябинской области, 2004, вып. 4, апрель – май; Южно-уральская панорама, 2010, 12 октября; 2011, 5 февраля) следующие изменения:

- 1) наименование дополнить словами «Челябинской области»;
- 2) статью 1 дополнить словами «Челябинской области (далее – Трехгорный городской округ)»;
- 3) в приложении 1:
 - реквизиты после слова «округа» дополнить словами «Челябинской области»;
 - в разделе «Описание смежеств»:
 - в абзаце первом слово «района» заменить словами «округа Челябинской области (далее – Саткинский муниципальный округ)»;
 - абзац второй после слова «района» дополнить словами «Челябинской области (далее – Катав-Ивановский муниципальный район)»;
 - раздел «Описание границ между Трехгорным городским округом и Саткинским муниципальным районом» изложить в следующей редакции:

«Описание границ между Трехгорным городским округом
и Саткинским муниципальным округом

От узловой точки 45, обозначающей место пересечения границ Трехгорного городского округа, Катав-Ивановского муниципального района и Саткинского муниципального округа, граница идет по левому берегу реки Буланка, по южной границе лесного квартала № 117 Саткинского участкового лесничества Саткинского

лесничества до узловой точки 46, обозначающей место пересечения границ Трехгорного городского округа, Катав-Ивановского муниципального района и Саткинского муниципального округа.»;

в разделе «Описание границы между Трехгорным городским округом и Катав-Ивановским муниципальным районом»:

абзац первый изложить в следующей редакции:

«От узловой точки 46, обозначающей место пересечения границ Трехгорного городского округа, Саткинского муниципального округа и Катав-Ивановского муниципального района, граница идет по западной границе лесного квартала № 21(12) Месединского участкового лесничества Катав-Ивановского лесничества, по западной границе лесных кварталов № 39, 56, 46(72) Месединского участкового лесничества Катав-Ивановского лесничества, по левому берегу реки Буланка.»;

абзац четвертый изложить в следующей редакции:

«По южной границе полосы отвода железной дороги Катав-Ивановск – Вязовая до места пересечения с правым берегом реки Юрюзань, по южной границе города Юрюзань, по южной границе лесных кварталов № 81, 82, 83, 71, 72 Юрюзанского участкового лесничества Катав-Ивановского лесничества, по западной границе лесных кварталов № 84, 98, 106 Юрюзанского участкового лесничества Катав-Ивановского лесничества, по южной границе лесных кварталов № 106, 107, 108 Юрюзанского участкового лесничества Катав-Ивановского лесничества, по восточной границе лесного квартала № 108 Юрюзанского участкового лесничества Катав-Ивановского лесничества, по южной границе лесного квартала № 105 Юрюзанского участкового лесничества Катав-Ивановского лесничества, по восточной границе лесных кварталов № 105, 102, 88 Юрюзанского участкового лесничества Катав-Ивановского лесничества, по южной границе села Первуха, по южной стороне автомобильной дороги Первуха – Меседа – Тюлюк до места пересечения с левым берегом реки Буланка в узловой точке 45, обозначающей место пересечения границ Трехгорного городского округа, Катав-Ивановского муниципального района и Саткинского муниципального округа.»;

4) приложение 2 изложить в новой редакции (приложение 1);

5) в приложении 3:

реквизиты после слова «округа» дополнить словами «Челябинской области»;

в наименовании раздела «Граница между Трехгорным городским округом и Саткинским муниципальным районом» слово «районом» заменить словом «округом».

Статья 2. Внести в Закон Челябинской области от 24 июня 2004 года № 241-ЗО «О статусе и границах Катав-Ивановского муниципального района, городских и сельских поселений в его составе» (Ведомости Законодательного собрания Челябинской области, 2004, вып. 5, июнь; Южноуральская панорама, 2009, 11 апреля; 2011, 12 февраля; Официальный интернет-портал правовой информации (www.pravo.gov.ru), 1 сентября 2023 года, № 7400202309010006) следующие изменения:

1) наименование после слова «района» дополнить словами «Челябинской области»;

2) статью 1 изложить в следующей редакции:

«Статья 1. Муниципальное образование «город Катав-Ивановск и Катав-Ивановский район» наделить статусом Катав-Ивановского муниципального района Челябинской области (далее – Катав-Ивановский муниципальный район) с административным центром в городе Катав-Ивановске, объединяющего Бедярышское сельское поселение Катав-Ивановского муниципального района (далее – Бедярышское сельское поселение), Верх-Катавское сельское поселение Катав-Ивановского муниципального района (далее – Верх-Катавское сельское поселение), Катав-Ивановское городское поселение Катав-Ивановского муниципального района (далее – Катав-Ивановское городское поселение), Лесное сельское поселение Катав-Ивановского муниципального района (далее – Лесное сельское поселение), Месединское сельское поселение Катав-Ивановского муниципального района (далее – Месединское сельское поселение), Орловское сельское поселение Катав-Ивановского муниципального района (далее – Орловское сельское поселение), Серпиевское сельское поселение Катав-Ивановского муниципального района (далее – Серпиевское сельское поселение), Тюлюкское сельское поселение Катав-Ивановского муниципального района (далее – Тюлюкское сельское поселение), Юрюзанское городское поселение Катав-Ивановского муниципального района (далее – Юрюзанское городское поселение).»;

3) в приложении 1:

реквизиты после слова «района» дополнить словами «Челябинской области»;

в разделе «Описание смежеств»:

абзац второй после слова «округа» дополнить словами «Челябинской области (далее – Усть-Катавский городской округ)»;

в абзаце третьем слово «района» заменить словами «округа Челябинской области (далее – Саткинский муниципальный округ)»;

абзац четвертый после слова «округа» дополнить словами «Челябинской области (далее – Трехгорный городской округ)»;

в абзаце пятом слово «района» заменить словом «округа», цифры «55,84» заменить цифрами «57,27»;

абзац седьмой после слова «района» дополнить словами «Челябинской области (далее – Ашинский муниципальный район)»;

абзац сорок четвертый раздела «Описание границы между Катав-Ивановским муниципальным районом и Усть-Катавским городским округом» изложить в следующей редакции:

«От поворотной точки 43 граница идет в северо-восточном направлении по просеке на протяжении 2,46 км до узловой точки 31, обозначающей место пересечения границ Саткинского муниципального округа, Катав-Ивановского муниципального района и Усть-Катавского городского округа, расположенной в месте пересечения просек между лесным кварталом № 38 Вязовского участкового лесничества Усть-Катавского лесничества, лесными кварталами № 37, 45 Саткинского участкового лесничества Саткинского лесничества и лесным кварталом № 55 Юрюзанского участкового лесничества Катав-Ивановского лесничества.»;

раздел «Описание границы между Катав-Ивановским и Саткинским муниципальными районами» изложить в следующей редакции:

«Описание границы между Катав-Ивановским муниципальным районом
и Саткинским муниципальным округом
(от узловой точки 31 до узловой точки 45)

От узловой точки 31, обозначающей место пересечения границ Саткинского муниципального округа, Катав-Ивановского муниципального района и Усть-Катавского городского округа, расположенной в месте пересечения просек между лесным кварталом № 38 Вязовского участкового лесничества Усть-Катавского лесничества, лесными кварталами № 37, 45 Саткинского участкового лесничества Саткинского лесничества и лесным кварталом № 55 Юрюзанского участкового лесничества Катав-Ивановского лесничества, граница идет в юго-восточном направлении по просеке на протяжении 1,06 км до поворотной точки 1, расположенной на просеке между лесным кварталом № 55 Юрюзанского участкового лесничества Катав-Ивановского

лесничества и лесным кварталом № 57 Саткинского участкового лесничества Саткинского лесничества в 0,23 км юго-восточнее трубопровода.

От поворотной точки 1 граница идет в юго-восточном направлении на протяжении 2,43 км до поворотной точки 2, расположенной на вершине горы с отметкой 612,7.

От поворотной точки 2 граница идет в общем юго-западном направлении на протяжении 8,03 км до поворотной точки 3, расположенной в месте пересечения просек между лесным кварталом № 94 Саткинского участкового лесничества Саткинского лесничества и лесными кварталами № 48, 29 Юрюзанского участкового лесничества Катав-Ивановского лесничества.

От поворотной точки 3 граница идет в восточном направлении на протяжении 0,11 км до поворотной точки 4, расположенной в месте пересечения ручья Бахтиаров и лесной дороги.

От поворотной точки 4 граница идет в северо-восточном направлении по ручью Бахтиаров на протяжении 1,04 км против его течения до поворотной точки 5, расположенной на ручье Бахтиаров в 0,89 км юго-восточнее места пересечения шоссе и просеки между лесным кварталом № 29 Юрюзанского участкового лесничества Катав-Ивановского лесничества и лесным кварталом № 94 Саткинского участкового лесничества Саткинского лесничества.

От поворотной точки 5 граница идет в юго-восточном направлении на протяжении 0,78 км до поворотной точки 6, расположенной над трубой под дорогой.

От поворотной точки 6 граница идет в юго-восточном направлении на протяжении 0,46 км до поворотной точки 7, расположенной на безымянном ручье в 0,43 км южнее места пересечения этого ручья и шоссе.

От поворотной точки 7 граница идет в юго-восточном направлении по безымянному ручью на протяжении 0,99 км по его течению до поворотной точки 8, расположенной в месте пересечения этого ручья и просеки между лесным кварталом № 51 Юрюзанского участкового лесничества Катав-Ивановского лесничества и лесным кварталом № 94 Саткинского участкового лесничества Саткинского лесничества.

От поворотной точки 8 граница идет в северном направлении по просеке на протяжении 0,73 км до поворотной точки 9, расположенной в месте пересечения просек между лесными кварталами № 94, 100 Саткинского участкового лесничества

Саткинского лесничества и лесным кварталом № 51 Юрюзанского участкового лесничества Катав-Ивановского лесничества.

От поворотной точки 9 граница идет в общем юго-восточном направлении по лесной дороге на протяжении 2,18 км до поворотной точки 10, расположенной в месте пересечения лесной дороги и безымянного ручья.

От поворотной точки 10 граница идет в юго-восточном направлении по безымянному ручью на протяжении 0,65 км по его течению до поворотной точки 11, расположенной в месте впадения этого ручья в реку Буланка.

От поворотной точки 11 граница идет в юго-западном направлении по реке Буланка на протяжении 2,88 км по ее течению до узловой точки 45, обозначающей место пересечения границ Трехгорного городского округа, Катав-Ивановского муниципального района и Саткинского муниципального округа, расположенной на реке Буланка в 0,02 км западнее шоссе.»;

в разделе «Описание границы между Катав-Ивановским муниципальным районом и Трехгорным городским округом»:

абзац первый изложить в следующей редакции:

«От узловой точки 46, обозначающей место пересечения границ Трехгорного городского округа, Саткинского муниципального округа и Катав-Ивановского муниципального района, граница идет по западной границе лесного квартала № 21(12) Месединского участкового лесничества Катав-Ивановского лесничества, по западной границе лесных кварталов № 39, 56, 46(72) Месединского участкового лесничества Катав-Ивановского лесничества, по левому берегу реки Буланка.»;

абзац четвертый изложить в следующей редакции:

«По южной границе полосы отвода железной дороги Катав-Ивановск – Вязовая до места пересечения с правым берегом реки Юрюзань, по южной границе города Юрюзань, по южной границе лесных кварталов № 81, 82, 83, 71, 72 Юрюзанского участкового лесничества Катав-Ивановского лесничества, по западной границе лесных кварталов № 84, 98, 106 Юрюзанского участкового лесничества Катав-Ивановского лесничества, по южной границе лесных кварталов № 106, 107, 108 Юрюзанского участкового лесничества Катав-Ивановского лесничества, по восточной границе лесного квартала № 108 Юрюзанского участкового лесничества Катав-Ивановского лесничества, по южной границе лесного квартала № 105 Юрюзанского

участкового лесничества Катав-Ивановского лесничества, по восточной границе лесных кварталов № 105, 102, 88 Юрюзанского участкового лесничества Катав-Ивановского лесничества, по южной границе села Первуха, по южной стороне автомобильной дороги Первуха – Меседа – Тюлюк до места пересечения с левым берегом реки Буланка в узловой точке 45, обозначающей место пересечения границ Трехгорного городского округа, Катав-Ивановского муниципального района и Саткинского муниципального округа.»;

раздел «Описание границы между Катав-Ивановским и Саткинским муниципальными районами» изложить в следующей редакции:

«Описание границы между Катав-Ивановским муниципальным районом
и Саткинским муниципальным округом
(от узловой точки 46 до узловой точки 52)

От узловой точки 46, обозначающей место пересечения границ Трехгорного городского округа, Саткинского муниципального округа и Катав-Ивановского муниципального района, расположенной в 0,09 км западнее места пересечения шоссе и просеки между лесным кварталом № 1 Месединского участкового лесничества Катав-Ивановского лесничества и лесным кварталом № 117 Саткинского участкового лесничества Саткинского лесничества, в 0,24 км восточнее реки Буланка, граница идет в юго-восточном направлении на протяжении 1,78 км до поворотной точки 1, расположенной в месте пересечения просеки между лесным кварталом № 2 Месединского участкового лесничества Катав-Ивановского лесничества и лесным кварталом № 117 Саткинского участкового лесничества Саткинского лесничества и реки Большая Меседа.

От поворотной точки 1 граница идет в общем восточном направлении по реке Большая Меседа на протяжении 1,55 км против ее течения до поворотной точки 2, расположенной в месте впадения безымянного ручья в реку Большая Меседа.

От поворотной точки 2 граница идет в юго-восточном направлении по безымянному ручью на протяжении 0,09 км против его течения до поворотной точки 3, расположенной в 0,09 км юго-восточнее места впадения безымянного ручья в реку Большая Меседа.

От поворотной точки 3 граница идет в восточном направлении по просеке на протяжении 1,30 км до поворотной точки 4, расположенной в месте пересечения просек между лесными кварталами № 118, 119 Саткинского участкового лесничества

Саткинского лесничества и лесным кварталом № 6 Месединского участкового лесничества Катав-Ивановского лесничества.

От поворотной точки 4 граница идет в южном направлении на протяжении 0,64 км до поворотной точки 5, расположенной в месте пересечения просек между лесными кварталами № 5, 6 Месединского участкового лесничества Катав-Ивановского лесничества и лесным кварталом № 119 Саткинского участкового лесничества Саткинского лесничества.

От поворотной точки 5 граница идет в юго-восточном направлении по просеке на протяжении 2,07 км до поворотной точки 6, расположенной в месте пересечения просек между лесными кварталами № 7, 8 Месединского участкового лесничества Катав-Ивановского лесничества и лесными кварталами № 116, 119 Саткинского участкового лесничества Саткинского лесничества.

От поворотной точки 6 граница идет в северо-восточном направлении на протяжении 0,40 км до поворотной точки 7, расположенной в месте пересечения границ лесного квартала № 8 Месединского участкового лесничества Катав-Ивановского лесничества, лесного квартала № 116 Саткинского участкового лесничества Саткинского лесничества и лесного квартала № 1 Нургушского участкового лесничества лесничества «Национальный парк «Зюраткуль».

От поворотной точки 7 граница идет в юго-восточном направлении на протяжении 6,46 км до поворотной точки 8, расположенной в месте пересечения просек между лесным кварталом № 11 Месединского участкового лесничества Катав-Ивановского лесничества и лесными кварталами № 8, 9, 12 Нургушского участкового лесничества лесничества «Национальный парк «Зюраткуль».

От поворотной точки 8 граница идет в юго-западном направлении по просеке на протяжении 8,35 км до поворотной точки 9, расположенной в месте пересечения просек между лесным кварталом № 90 Месединского участкового лесничества Катав-Ивановского лесничества и лесными кварталами № 28, 31 Нургушского участкового лесничества лесничества «Национальный парк «Зюраткуль».

От поворотной точки 9 граница идет в северо-западном направлении по просеке на протяжении 3,42 км до поворотной точки 10, расположенной в месте пересечения просеки между лесным кварталом № 88 Месединского участкового лесничества Катав-Ивановского лесничества и лесным кварталом № 30 Нургушского участкового

лесничества лесничества «Национальный парк «Зюраткуль» и реки Юрюзань.

От поворотной точки 10 граница идет в юго-западном направлении по реке Юрюзань на протяжении 9,54 км против ее течения до поворотной точки 11, расположенной на реке Юрюзань в 0,83 км юго-западнее места впадения реки Березяк в реку Юрюзань.

От поворотной точки 11 граница идет в юго-восточном направлении на протяжении 1,03 км до поворотной точки 12, расположенной на шоссе в 0,20 км юго-западнее моста через реку Березяк.

От поворотной точки 12 граница идет в юго-восточном направлении на протяжении 0,82 км до поворотной точки 13, расположенной на правом берегу реки Березяк в 0,78 км юго-восточнее моста через реку Березяк.

От поворотной точки 13 граница идет в южном направлении на протяжении 1,47 км до поворотной точки 14, расположенной в 0,23 км северо-западнее места пересечения лесных дорог.

От поворотной точки 14 граница идет в юго-восточном направлении на протяжении 0,23 км до поворотной точки 15, расположенной в месте пересечения лесных дорог.

От поворотной точки 15 граница идет в юго-восточном направлении по лесной дороге на протяжении 4,56 км до поворотной точки 16, расположенной в 1,24 км западнее места пересечения проселочной и лесной дорог.

От поворотной точки 16 граница идет в восточном направлении на протяжении 0,37 км до поворотной точки 17, расположенной в 0,88 км западнее места пересечения проселочной и лесной дорог.

От поворотной точки 17 граница идет в северо-восточном направлении на протяжении 1,91 км до поворотной точки 18, расположенной в 1,09 км северо-восточнее места пересечения проселочной и лесной дорог.

От поворотной точки 18 граница идет в юго-восточном направлении на протяжении 1,01 км до поворотной точки 19, расположенной в 0,43 км северо-западнее вершины с отметкой 872,9.

От поворотной точки 19 граница идет в юго-восточном направлении на протяжении 0,90 км до поворотной точки 20, расположенной на лесной дороге в 0,22 км от места пересечения проселочной дороги и просеки между лесным кварталом № 28 и

лесным кварталом № 29 Месединского участкового лесничества Катав-Ивановского лесничества.

От поворотной точки 20 граница идет в юго-юго-восточном направлении по проселочной дороге на протяжении 0,25 км до поворотной точки 21, расположенной в месте пересечения проселочной и лесной дорог.

От поворотной точки 21 граница идет в юго-восточном направлении на протяжении 0,86 км до поворотной точки 22, расположенной в 0,21 км юго-западнее места пересечения проселочной и лесной дорог.

От поворотной точки 22 граница идет в восточном направлении на протяжении 0,33 км до поворотной точки 23, расположенной в 0,20 км юго-восточнее места пересечения проселочной и лесной дорог.

От поворотной точки 23 граница идет в северо-восточном направлении на протяжении 0,53 км до поворотной точки 24, расположенной в 0,60 км северо-восточнее места пересечения проселочной и лесной дорог.

От поворотной точки 24 граница идет в северо-восточном направлении на протяжении 0,71 км до поворотной точки 25, расположенной на проселочной дороге в 0,99 км западнее места пересечения лесных дорог.

От поворотной точки 25 граница идет в юго-восточном направлении на протяжении 0,79 км до поворотной точки 26, расположенной в 0,28 км юго-западнее места пересечения лесных дорог.

От поворотной точки 26 граница идет в северо-восточном направлении на протяжении 3,50 км до поворотной точки 27, расположенной в 0,63 км севернее горы Большая Ягодная.

От поворотной точки 27 граница идет в северо-восточном направлении на протяжении 0,65 км до узловой точки 52, обозначающей место пересечения границ Саткинского муниципального округа, Катав-Ивановского муниципального района и Республики Башкортостан, расположенной в 1,08 км северо-восточнее горы Большая Ягодная, в 0,53 км северо-западнее ближайшей вершины горного хребта.»;

4) приложение 2 изложить в новой редакции (приложение 2);

5) в приложении 2¹:

реквизиты после слова «района» дополнить словами «Челябинской области»;

в наименовании раздела «Граница между Катав-Ивановским и Саткинским

муниципальными районами» слова «и Саткинским муниципальными районами» заменить словами «муниципальным районом и Саткинским муниципальным округом», дополнить словами «(от узловой точки 31 до узловой точки 45)»;

в разделе «Граница между Катав-Ивановским и Саткинским муниципальными районами»:

в наименовании слова «и Саткинским муниципальными районами» заменить словами «муниципальным районом и Саткинским муниципальным округом», дополнить словами «(от узловой точки 46 до узловой точки 52)»;

строку 271 изложить в следующей редакции:

| | | | | | | |
|------|--|-----------|------------|---------|--------|-------------|
| «271 | | 546437,66 | 1363203,45 | 271–272 | 681,88 | 225°27'30"» |
|------|--|-----------|------------|---------|--------|-------------|

дополнить строками 272 и 273 следующего содержания:

| | | | | | | |
|------|---------|-----------|------------|---------|----------|-------------|
| «272 | | 545959,37 | 1362717,45 | 272–273 | 180,22 | 166°40'43"» |
| 273 | 52 узл. | 545784,00 | 1362758,99 | 273–1 | 29590,00 | 256°40'24"» |

6) реквизиты приложения 3 после слова «района» дополнить словами «Челябинской области»;

7) реквизиты приложения 4 после слова «района» дополнить словами «Челябинской области»;

8) реквизиты приложения 4¹ после слова «района» дополнить словами «Челябинской области»;

9) реквизиты приложения 5 после слова «района» дополнить словами «Челябинской области»;

10) реквизиты приложения 6 после слова «района» дополнить словами «Челябинской области»;

11) реквизиты приложения 6¹ после слова «района» дополнить словами «Челябинской области»;

12) реквизиты приложения 7 после слова «района» дополнить словами «Челябинской области»;

13) реквизиты приложения 8 после слова «района» дополнить словами «Челябинской области»;

14) реквизиты приложения 8¹ после слова «района» дополнить словами «Челябинской области»;

15) реквизиты приложения 9 после слова «района» дополнить словами «Челябинской области»;

16) реквизиты приложения 10 после слова «района» дополнить словами «Челябинской области»;

17) реквизиты приложения 10¹ после слова «района» дополнить словами «Челябинской области»;

18) в приложении 11:

реквизиты после слова «района» дополнить словами «Челябинской области»;

в абзаце втором раздела «Описание смежеств» слово «района» заменить словом «округа», цифры «27,25» заменить цифрами «26,77»;

19) приложение 12 изложить в новой редакции (приложение 3);

20) реквизиты приложения 12¹ после слова «района» дополнить словами «Челябинской области»;

21) реквизиты приложения 13 после слова «района» дополнить словами «Челябинской области»;

22) реквизиты приложения 14 после слова «района» дополнить словами «Челябинской области»;

23) реквизиты приложения 14¹ после слова «района» дополнить словами «Челябинской области»;

24) реквизиты приложения 15 после слова «района» дополнить словами «Челябинской области»;

25) реквизиты приложения 16 после слова «района» дополнить словами «Челябинской области»;

26) реквизиты приложения 16¹ после слова «района» дополнить словами «Челябинской области»;

27) в приложении 17:

реквизиты после слова «района» дополнить словами «Челябинской области»;

в абзаце втором раздела «Описание смежеств» слово «района» заменить словом «округа», цифры «29,51» заменить цифрами «30,50»;

28) приложение 18 изложить в новой редакции (приложение 4);

29) реквизиты приложения 18¹ после слова «района» дополнить словами «Челябинской области»;

30) в приложении 19:

реквизиты после слова «района» дополнить словами «Челябинской области»;

в абзаце втором раздела «Описание смежеств» слово «района» заменить словом «округа», цифры «16,56» заменить цифрами «21,25»;

31) приложение 20 изложить в новой редакции (приложение 5);

32) реквизиты приложения 20¹ после слова «района» дополнить словами «Челябинской области»;

33) реквизиты приложения 21 после слова «района» дополнить словами «Челябинской области».

Статья 3. Внести в Закон Челябинской области от 26 августа 2004 года № 258-ЗО «О статусе и границах Златоустовского городского округа» (Ведомости Законодательного собрания Челябинской области, 2004, вып. 6, июль – август; Южноуральская панорама, 2009, 16 мая; 2011, 15 апреля; Официальный интернет-портал правовой информации (www.pravo.gov.ru), 31 мая 2017 года, № 7400201705310002; 6 мая 2022 года, № 7400202205060013) следующие изменения:

1) наименование дополнить словами «Челябинской области»;

2) статью 1 после слова «округа» дополнить словами «Челябинской области (далее – Златоустовский городской округ)»;

3) в приложении 1:

реквизиты после слова «округа» дополнить словами «Челябинской области»;

в разделе «Описание смежеств»:

абзац первый после слова «района» дополнить словами «Челябинской области (далее – Кусинский муниципальный район)»;

абзац второй после слова «округа» дополнить словами «Челябинской области (далее – Карабашский городской округ)»;

абзац третий после слова «округа» дополнить словами «Челябинской области (далее – Миасский городской округ)»;

в абзаце пятом слово «района» заменить словами «округа Челябинской области (далее – Саткинский муниципальный округ)», цифры «87,68» заменить цифрами «88,10»;

абзац сороковой раздела «Описание границы между Златоустовским городским округом и Кусинским муниципальным районом» изложить в следующей редакции:

«От поворотной точки 39 граница идет в северном направлении на протяжении

0,24 км до узловой точки 23, обозначающей место пересечения границ Кусинского муниципального района, Саткинского муниципального округа и Златоустовского городского округа, расположенной на железной дороге в 0,32 км юго-западнее места пересечения железной дороги и безымянного ручья.»;

раздел «Описание границы между Златоустовским городским округом и Саткинским муниципальным районом» изложить в следующей редакции:

«Описание границы между Златоустовским городским округом
и Саткинским муниципальным округом

От узловой точки 23, обозначающей место пересечения границ Кусинского муниципального района, Саткинского муниципального округа и Златоустовского городского округа, расположенной на железной дороге в 0,32 км юго-западнее места пересечения железной дороги и безымянного ручья, граница идет в юго-западном направлении по оси железной дороги на протяжении 5,01 км до поворотной точки 1, расположенной в 0,96 км юго-восточнее места пересечения просек между лесными кварталами № 52, 53, 55 Бердяушского участкового лесничества Саткинского лесничества.

От поворотной точки 1 граница идет в южном направлении на протяжении 3,26 км до поворотной точки 2, расположенной на оси железной дороги в 0,09 км северо-восточнее трубы под железной дорогой.

От поворотной точки 2 граница идет в юго-западном направлении по оси железной дороги на протяжении 3,08 км до поворотной точки 3, расположенной в 0,31 км северо-восточнее железнодорожного моста.

От поворотной точки 3 граница идет в южном направлении на протяжении 1,85 км до поворотной точки 4, расположенной в 0,04 км восточнее поворотной опоры линии электропередачи.

От поворотной точки 4 граница идет в юго-западном направлении по просеке на протяжении 3,34 км до поворотной точки 5, расположенной в месте пересечения просек в 0,36 км северо-западнее поворотной опоры линии электропередачи.

От поворотной точки 5 граница идет в южном направлении на протяжении 0,52 км до поворотной точки 5а, расположенной в 0,20 км юго-западнее места впадения безымянной реки в реку Малый Бердяуш.

От поворотной точки 5а граница идет в северо-восточном направлении на про-

тяжении 0,16 км до поворотной точки 5б, расположенной в 0,07 км юго-западнее места впадения безымянной реки в реку Малый Бердяуш.

От поворотной точки 5б граница идет в южном направлении на протяжении 0,44 км до поворотной точки 6, расположенной в 0,49 км южнее места впадения безымянной реки в реку Малый Бердяуш.

От поворотной точки 6 граница идет в восточном направлении на протяжении 5,31 км до поворотной точки 7, расположенной в 0,45 км юго-западнее развилки лесных дорог.

От поворотной точки 7 граница идет в южном направлении на протяжении 1,46 км до поворотной точки 8, расположенной на шоссе в 0,25 км юго-западнее поворотной опоры линии электропередачи.

От поворотной точки 8 граница идет в юго-западном направлении по шоссе на протяжении 2,36 км до поворотной точки 9, расположенной в 0,19 км юго-западнее места пересечения шоссе и реки Межевой Ключ.

От поворотной точки 9 граница идет в южном направлении на протяжении 2,06 км до поворотной точки 10, расположенной в месте пересечения просеки и лесной дороги.

От поворотной точки 10 граница идет в южном направлении по просеке на протяжении 2,31 км до поворотной точки 11, расположенной на северо-западном углу лесного квартала № 54 Саткинского участкового лесничества Саткинского лесничества.

От поворотной точки 11 граница идет в восточном направлении по просеке на протяжении 4,15 км до поворотной точки 12, расположенной в месте пересечения просек между лесными кварталами № 28, 29, 36 Кувашинского участкового лесничества Златоустовского лесничества и лесным кварталом № 58 Саткинского участкового лесничества Саткинского лесничества.

От поворотной точки 12 граница идет в южном направлении по просеке на протяжении 4,42 км до поворотной точки 13, расположенной в месте пересечения просек между лесными кварталами № 75, 93, 94 Саткинского участкового лесничества Саткинского лесничества и лесным кварталом № 45 Кувашинского участкового лесничества Златоустовского лесничества.

От поворотной точки 13 граница идет в юго-восточном направлении по просеке

на протяжении 1,71 км до поворотной точки 14, расположенной на лесной дороге в 0,53 км северо-восточнее развилки лесных дорог.

От поворотной точки 14 граница идет в юго-западном направлении по просеке на протяжении 8,94 км до поворотной точки 15, расположенной в месте пересечения просек между лесными кварталами № 40, 45, 51 Зюраткульского участкового лесничества лесничества «Национальный парк «Зюраткуль», лесным кварталом № 88 Веселовского участкового лесничества Златоустовского лесничества и лесным кварталом № 79 Кувашинского участкового лесничества Златоустовского лесничества.

От поворотной точки 15 граница идет в юго-восточном направлении по просеке на протяжении 3,19 км до поворотной точки 16, расположенной в 0,66 км юго-восточнее развилки лесных дорог.

От поворотной точки 16 граница идет в юго-западном направлении на протяжении 1,16 км до поворотной точки 17, расположенной в 1,04 км восточнее места пересечения просек между лесными кварталами № 59, 66, 73, 74 Зюраткульского участкового лесничества лесничества «Национальный парк «Зюраткуль».

От поворотной точки 17 граница идет в юго-восточном направлении на протяжении 1,10 км до поворотной точки 18, расположенной в 0,81 км северо-восточнее места пересечения лесной дороги и просеки между лесным кварталом № 1 и лесным кварталом № 17 Семибратского участкового лесничества Златоустовского лесничества.

От поворотной точки 18 граница идет в юго-западном направлении по просеке на протяжении 5,22 км до поворотной точки 19, расположенной в месте пересечения просеки между лесным кварталом № 102 Зюраткульского участкового лесничества лесничества «Национальный парк «Зюраткуль» и лесным кварталом № 31 Семибратского участкового лесничества Златоустовского лесничества и просеки лесного квартала № 102 Зюраткульского участкового лесничества лесничества «Национальный парк «Зюраткуль».

От поворотной точки 19 граница идет в юго-восточном направлении на протяжении 0,67 км до поворотной точки 20, расположенной в месте поворота просеки между лесным кварталом № 102 Зюраткульского участкового лесничества лесничества «Национальный парк «Зюраткуль» и лесным кварталом № 31 Семибратского участкового лесничества Златоустовского лесничества.

От поворотной точки 20 граница идет в юго-западном направлении на протяжении 1,43 км до поворотной точки 21, расположенной в 0,56 км восточнее места пересечения просеки между лесным кварталом № 112 и лесным кварталом № 113 Зюраткульского участкового лесничества лесничества «Национальный парк «Зюраткуль» и безымянной реки.

От поворотной точки 21 граница идет в юго-восточном направлении на протяжении 0,45 км до поворотной точки 22, расположенной в 0,85 км южнее места пересечения просеки между лесным кварталом № 31 и лесным кварталом № 46 Семибратского участкового лесничества Златоустовского лесничества и лесной дороги.

От поворотной точки 22 граница идет в юго-западном направлении на протяжении 1,13 км до поворотной точки 23, расположенной в месте пересечения просек между лесным кварталом № 113 Зюраткульского участкового лесничества лесничества «Национальный парк «Зюраткуль» и лесными кварталами № 46, 61 Семибратского участкового лесничества Златоустовского лесничества.

От поворотной точки 23 граница идет в общем юго-западном направлении по просеке на протяжении 5,90 км до поворотной точки 24, расположенной на повороте просеки в 0,35 км северо-западнее места пересечения просеки между лесным кварталом № 120 и лесным кварталом № 127 Сибирского участкового лесничества лесничества «Национальный парк «Зюраткуль» и лесной дороги.

От поворотной точки 24 граница идет в юго-западном направлении на протяжении 1,54 км до поворотной точки 25, расположенной в месте пересечения просек между лесными кварталами № 127, 134 Сибирского участкового лесничества лесничества «Национальный парк «Зюраткуль» и лесным кварталом № 123 Семибратского участкового лесничества Златоустовского лесничества.

От поворотной точки 25 граница идет в общем юго-западном направлении по просеке на протяжении 1,31 км до поворотной точки 26, расположенной в 0,31 км юго-восточнее места пересечения просеки между лесным кварталом № 134 и лесным кварталом № 138 Сибирского участкового лесничества лесничества «Национальный парк «Зюраткуль» и лесной дороги.

От поворотной точки 26 граница идет в южном направлении на протяжении 0,59 км до поворотной точки 27, расположенной в 1,10 км северо-восточнее места пересечения просеки между лесным кварталом № 138 и лесным кварталом № 142

Сибирского участкового лесничества лесничества «Национальный парк «Зюраткуль» и лесной дороги.

От поворотной точки 27 граница идет в юго-западном направлении на протяжении 0,30 км до поворотной точки 28, расположенной в 0,86 км восточнее места пересечения просеки между лесным кварталом № 138 и лесным кварталом № 142 Сибирского участкового лесничества лесничества «Национальный парк «Зюраткуль» и лесной дороги.

От поворотной точки 28 граница идет в южном направлении на протяжении 0,20 км до поворотной точки 29, расположенной в 0,90 км юго-восточнее места пересечения просеки между лесным кварталом № 138 и лесным кварталом № 142 Сибирского участкового лесничества лесничества «Национальный парк «Зюраткуль» и лесной дороги.

От поворотной точки 29 граница идет в юго-западном направлении по просеке на протяжении 0,56 км до поворотной точки 30, расположенной в 0,61 км юго-восточнее места пересечения просеки между лесным кварталом № 138 и лесным кварталом № 142 Сибирского участкового лесничества лесничества «Национальный парк «Зюраткуль» и лесной дороги.

От поворотной точки 30 граница идет в юго-западном направлении на протяжении 0,82 км до поворотной точки 31, расположенной в 0,18 км южнее вершины горы Караташ.

От поворотной точки 31 граница идет в южном направлении на протяжении 0,78 км до поворотной точки 32, расположенной в месте пересечения просек между лесными кварталами № 150, 151 Семибратского участкового лесничества Златоустовского лесничества и лесным кварталом № 14 Березякского участкового лесничества лесничества «Национальный парк «Зюраткуль».

От поворотной точки 32 граница идет в юго-западном направлении по просеке на протяжении 1,94 км до поворотной точки 33, расположенной в месте пересечения просек между лесными кварталами № 150, 163 Семибратского участкового лесничества Златоустовского лесничества и лесным кварталом № 30 Березякского участкового лесничества лесничества «Национальный парк «Зюраткуль».

От поворотной точки 33 граница идет в юго-западном направлении на протяжении 3,06 км до узловой точки 53, обозначающей место пересечения границ Саткин-

ского муниципального округа, Златоустовского городского округа и Республики Башкортостан, расположенной в 0,75 км северо-западнее развилки полевых дорог, в 1,78 км юго-западнее места пересечения реки Щап и просеки между лесным кварталом № 163 и лесным кварталом № 174 Семибратского участкового лесничества Златоустовского лесничества.»;

4) приложение 2 изложить в новой редакции (приложение 6);

5) в приложении 2¹:

реквизиты после слова «округа» дополнить словами «Челябинской области»;

в наименовании раздела «Граница между Златоустовским городским округом и Саткинским муниципальным районом» слово «районом» заменить словом «округом»;

6) реквизиты приложения 3 после слова «округа» дополнить словами «Челябинской области».

Статья 4. Внести в Закон Челябинской области от 26 августа 2004 года № 260-ЗО «О статусе и границах Карабашского городского округа» (Ведомости Законодательного собрания Челябинской области, 2004, вып. 6, июль – август; Южноуральская панорама, 2009, 16 мая; 2010, 12 октября; Официальный интернет-портал правовой информации (www.pravo.gov.ru), 31 мая 2017 года, № 7400201705310002) следующие изменения:

1) наименование дополнить словами «Челябинской области»;

2) статью 1 после слова «округа» дополнить словами «Челябинской области (далее – Карабашский городской округ)»;

3) в приложении 1:

реквизиты после слова «округа» дополнить словами «Челябинской области»;

в разделе «Описание смежеств»:

абзац первый после слова «округа» дополнить словами «Челябинской области (далее – Кыштымский городской округ)»;

абзац второй после слова «района» дополнить словами «Челябинской области (далее – Аргаяшский муниципальный район)»;

абзац третий после слова «округа» дополнить словами «Челябинской области (далее – Миасский городской округ)»;

абзац четвертый после слова «округа» дополнить словами «Челябинской

области (далее – Златоустовский городской округ));

абзац пятый после слова «района» дополнить словами «Челябинской области (далее – Кусинский муниципальный район)»;

в абзаце шестом слово «района» заменить словами «округа Челябинской области (далее – Нязепетровский муниципальный округ)»;

абзац первый раздела «Описание границы между Карабашским и Кыштымским городскими округами» изложить в следующей редакции:

«От узловой точки 11, обозначающей место пересечения границ Карабашского городского округа, Кыштымского городского округа и Нязепетровского муниципального округа, расположенной на пересечении реки Уфа с просекой между лесным кварталом № 31 Кыштымского участкового лесничества Кыштымского лесничества и лесным кварталом № 1 Уфимского участкового лесничества Кыштымского лесничества, граница идет в общем восточном направлении по просеке на протяжении 8,50 км до поворотной точки 1, расположенной в месте пересечения просек между лесными кварталами № 34, 35, 42 Кыштымского участкового лесничества Кыштымского лесничества и лесным кварталом № 4 Уфимского участкового лесничества Кыштымского лесничества.»;

абзац первый раздела «Описание границы между Карабашским городским округом и Кусинским муниципальным районом» изложить в следующей редакции:

«От узловой точки 16, обозначающей место пересечения границ Карабашского городского округа, Кусинского муниципального района и Нязепетровского муниципального округа, расположенной в месте пересечения реки Азяш и просеки между лесным кварталом № 75 Уфимского участкового лесничества Кыштымского лесничества и лесным кварталом № 22 Магнитского участкового лесничества Кусинского лесничества, граница идет в юго-восточном направлении по просеке на протяжении 3,10 км до поворотной точки 1, расположенной в месте пересечения просек между лесными кварталами № 76, 77, 84 Уфимского участкового лесничества Кыштымского лесничества и лесным кварталом № 24 Магнитского участкового лесничества Кусинского лесничества.»;

раздел «Описание границы между Карабашским городским округом и Нязепетровским муниципальным районом» изложить в следующей редакции:

«Описание границы между Карабашским городским округом
и Нязепетровским муниципальным округом

От узловой точки 11, обозначающей место пересечения границ Карабашского городского округа, Кыштымского городского округа и Нязепетровского муниципального округа, до поворотной точки 1 граница идет по реке Уфа против ее течения от места пересечения реки Уфа и просеки между лесным кварталом № 31 Кыштымского участкового лесничества Кыштымского лесничества и лесным кварталом № 1 Уфимского участкового лесничества Кыштымского лесничества до места впадения реки Азяш в реку Уфа.

От поворотной точки 1 до узловой точки 16, обозначающей место пересечения границ Нязепетровского муниципального округа, Карабашского городского округа и Кусинского муниципального района, расположенной в месте пересечения реки Азяш и просеки между лесным кварталом № 75 Уфимского участкового лесничества Кыштымского лесничества и лесным кварталом № 22 Магнитского участкового лесничества Кусинского лесничества, граница идет по реке Азяш против ее течения.»;

4) приложение 2 изложить в новой редакции (приложение 7);

5) в приложении 2¹:

реквизиты после слова «округа» дополнить словами «Челябинской области»;

в наименовании раздела «Граница между Карабашским городским округом и Нязепетровским муниципальным районом» слово «районом» заменить словом «округом»;

б) реквизиты приложения 3 после слова «округа» дополнить словами «Челябинской области».

Статья 5. Внести в Закон Челябинской области от 26 августа 2004 года № 264-ЗО «О статусе и границах Верхнеуфалейского городского округа» (Ведомости Законодательного собрания Челябинской области, 2004, вып. 6, июль – август; Южноуральская панорама, 2009, 16 мая; 2010, 9 октября; 2011, Официальный интернет-портал правовой информации (www.pravo.gov.ru), 31 мая 2017 года, № 7400201705310002; 6 октября 2023 года, № 7400202310060003) следующие изменения:

1) наименование дополнить словами «Челябинской области»;

2) статью 1 после слова «округа» дополнить словами «Челябинской области (далее – Верхнеуфалейский городской округ)»;

3) в приложении 1:

реквизиты после слова «округа» дополнить словами «Челябинской области»;
в разделе «Описание смежеств»:

абзац второй после слова «округа» дополнить словами «Челябинской области (далее – Снежинский городской округ)»;

абзац третий после слова «района» дополнить словами «Челябинской области (далее – Каслинский муниципальный район)»;

абзац четвертый после слова «округа» дополнить словами «Челябинской области (далее – Кыштымский городской округ)»;

в абзаце пятом слово «района» заменить словами «округа Челябинской области (далее – Нязепетровский муниципальный округ)»;

в абзаце восьмом раздела «Описание границы между Верхнеуфалейским и Кыштымским городскими округами» слово «района» заменить словом «округа»;

раздел «Описание границы между Верхнеуфалейским городским округом и Нязепетровским муниципальным районом» изложить в следующей редакции:

«Описание границы между Верхнеуфалейским городским округом
и Нязепетровским муниципальным округом

От узловой точки 2, обозначающей место пересечения границ Верхнеуфалейского городского округа, Нязепетровского муниципального округа и Свердловской области, до поворотной точки 1 граница идет в юго-западном направлении восточнее места пересечения просек между лесными кварталами № 123, 124, 130 Куказарского участкового лесничества Нязепетровского лесничества, в том числе по границе земельного участка с кадастровым номером 74:16:0000000:1484(40).

От поворотной точки 1 до поворотной точки 2 граница идет в общем юго-восточном направлении по лесной дороге восточнее места пересечения просек между лесными кварталами № 124, 130, 136, 137 Куказарского участкового лесничества Нязепетровского лесничества, в том числе по границе земельного участка с кадастровым номером 74:16:0000000:1484(40).

От поворотной точки 2 до поворотной точки 3 граница идет в южном направлении юго-восточнее места пересечения просек между лесными кварталами № 124,

130, 136, 137 Куказарского участкового лесничества Нязепетровского лесничества, в том числе по границе земельного участка с кадастровым номером 74:16:0000000:1484(40).

От поворотной точки 3 до поворотной точки 4 граница идет в юго-западном направлении юго-восточнее места пересечения просек между лесными кварталами № 143, 144, 150, 151 Куказарского участкового лесничества Нязепетровского лесничества, в том числе по границе земельного участка с кадастровым номером 74:16:0000000:1484(40).

От поворотной точки 4 до поворотной точки 5 граница идет в южном направлении восточнее места пересечения шоссе и просеки.

От поворотной точки 5 до поворотной точки 6 граница идет в юго-западном направлении восточнее места пересечения шоссе и просеки, в том числе по границе земельного участка с кадастровым номером 74:16:0000000:1484(1).

От поворотной точки 6 до поворотной точки 7 граница идет в южном направлении юго-восточнее места пересечения просек между лесными кварталами № 176, 177, 183 Куказарского участкового лесничества Нязепетровского лесничества, в том числе по границе земельного участка с кадастровым номером 74:16:0000000:1484(1).

От поворотной точки 7 до поворотной точки 8 граница идет в юго-западном направлении по лесной дороге юго-восточнее места пересечения просек между лесными кварталами № 176, 177, 183 Куказарского участкового лесничества Нязепетровского лесничества, в том числе по границе земельного участка с кадастровым номером 74:16:0000000:1484(1).

От поворотной точки 8 до поворотной точки 9 граница идет в общем юго-западном направлении по лесной дороге южнее места пересечения лесной дороги и реки Поперечный Куказар, в том числе по границам земельных участков с кадастровыми номерами 74:16:0000000:1484(1) и 74:16:0000000:1538(28).

От поворотной точки 9 до поворотной точки 10 граница идет в южном направлении по лесной дороге до места пересечения лесной дороги и просеки между лесными кварталами № 23, 43 Красностанского участкового лесничества Нязепетровского лесничества.

От поворотной точки 10 до поворотной точки 11 граница идет в юго-западном направлении по лесной дороге южнее места пересечения лесной дороги и просеки

между лесными кварталами № 57, 71 Красностанского участкового лесничества Нязепетровского лесничества, в том числе по границе земельного участка с кадастровым номером 74:16:0000000:1538(4).

От поворотной точки 11 до поворотной точки 12 граница идет в южном направлении южнее места пересечения шоссе город Нязепетровск – город Верхний Уфалей и просеки, в том числе по границе земельного участка с кадастровым номером 74:16:0000000:47, входящего в единое землепользование (кадастровый номер 74:16:02000008:1), и земельного участка с кадастровым номером 74:16:0000000:1773(6).

От поворотной точки 12 до поворотной точки 13 граница идет в юго-западном направлении южнее места пересечения шоссе город Нязепетровск – город Верхний Уфалей и просеки, в том числе по границе земельного участка с кадастровым номером 74:16:0000000:1538(32).

От поворотной точки 13 граница идет в общем юго-западном направлении по просеке до поворотной точки 14, расположенной юго-западнее места пересечения просеки и лесной дороги, в том числе по границам земельных участков с кадастровыми номерами 74:16:0000000:1538(32) и 74:16:0000000:1538(33).

От поворотной точки 14 до поворотной точки 15 граница идет в южном направлении по просеке юго-западнее места пересечения просеки и лесной дороги, в том числе по границе земельного участка с кадастровым номером 74:16:0000000:1538(33).

От поворотной точки 15 до поворотной точки 16 граница идет в юго-западном направлении по просеке юго-западнее места пересечения просек между лесными кварталами № 113, 127 Красностанского участкового лесничества Нязепетровского лесничества и лесным кварталом № 176 Верхне-Уфалейского участкового лесничества Уфалейского лесничества.

От поворотной точки 16 до поворотной точки 17 граница идет в южном направлении юго-западнее места пересечения просек между лесными кварталами № 113, 127 Красностанского участкового лесничества Нязепетровского лесничества и лесным кварталом № 176 Верхне-Уфалейского участкового лесничества Уфалейского лесничества, в том числе по границе земельного участка с кадастровым номером 74:16:0000000:1538(33).

От поворотной точки 17 до поворотной точки 18 граница идет в юго-восточном направлении южнее места пересечения просек между лесными кварталами № 113, 127 Красностанского участкового лесничества Нязепетровского лесничества и лесным кварталом № 176 Верхне-Уфалейского участкового лесничества Уфалейского лесничества, в том числе по границе земельного участка с кадастровым номером 74:16:0000000:1538(33).

От поворотной точки 18 до поворотной точки 19 граница идет в общем южном направлении по просеке до места пересечения просек между лесными кварталами № 137, 146 Красностанского участкового лесничества Нязепетровского лесничества и лесными кварталами № 1, 8 Нижне-Уфалейского участкового лесничества Уфалейского лесничества, в том числе по границе земельного участка с кадастровым номером 74:16:0000000:1538(33).

От поворотной точки 19 до поворотной точки 20 граница идет в общем юго-западном направлении по просеке юго-западнее места пересечения просек между лесными кварталами № 146, 154 Красностанского участкового лесничества Нязепетровского лесничества и лесным кварталом № 8 Нижне-Уфалейского участкового лесничества Уфалейского лесничества, в том числе по границе земельного участка с кадастровым номером 74:16:0000000:1538(33).

От поворотной точки 20 до поворотной точки 21 граница идет в южном направлении по просеке северо-восточнее места пересечения просек между лесными кварталами № 154, 160, 161 Красностанского участкового лесничества Нязепетровского лесничества и лесным кварталом № 8 Нижне-Уфалейского участкового лесничества Уфалейского лесничества, в том числе по границе земельного участка с кадастровым номером 74:16:0000000:1538(33).

От поворотной точки 21 до поворотной точки 22 граница идет в юго-западном направлении по просеке до места пересечения просек между лесными кварталами № 146, 154 Красностанского участкового лесничества Нязепетровского лесничества и лесным кварталом № 8 Нижне-Уфалейского участкового лесничества Уфалейского лесничества, в том числе по границе земельного участка с кадастровым номером 74:16:0000000:1538(33).

От поворотной точки 22 до поворотной точки 23 граница идет в восточном направлении по просеке до места пересечения реки Мерзела и просеки.

От поворотной точки 23 до поворотной точки 24 граница идет в общем южном направлении по реке Мерзела по ее течению до места впадения реки Мерзела в реку Уфа, в том числе по границе земельного участка с кадастровым номером 74:16:0000000:1538(33).

От поворотной точки 24 до поворотной точки 25 граница идет в общем западном направлении по середине реки Уфа по ее течению до места впадения реки Карсанак в реку Уфа.

От поворотной точки 25 до поворотной точки 26 граница идет в общем южном направлении по реке Карсанак против ее течения до места пересечения просек между лесными кварталами № 17, 24 Гривенского участкового лесничества Нязепетровского лесничества и лесным кварталом № 208 Нижне-Уфалейского участкового лесничества Уфалейского лесничества, в том числе по границам земельных участков с кадастровыми номерами 74:16:0000000:56 и 74:16:0000000:1542(41).

От поворотной точки 26 до поворотной точки 27 граница идет в юго-западном направлении по просеке до места пересечения просек между лесными кварталами № 47, 55 Гривенского участкового лесничества Нязепетровского лесничества, лесным кварталом № 243 Нижне-Уфалейского участкового лесничества Уфалейского лесничества и лесным кварталом № 1 Ушатовского участкового лесничества Уфалейского лесничества, в том числе по границе земельного участка с кадастровым номером 74:16:0000000:1542(41).

От поворотной точки 27 до поворотной точки 28 граница идет в юго-восточном направлении по просеке до береговой линии Долгобродского водохранилища юго-восточнее вершины с отметкой 413,6, в том числе по границе земельного участка с кадастровым номером 74:16:0000000:1542(41).

От поворотной точки 28 до поворотной точки 29 граница идет в северо-восточном направлении по водной глади Долгобродского водохранилища восточнее вершины с отметкой 413,6.

От поворотной точки 29 до поворотной точки 30 граница идет в юго-восточном направлении по водной глади Долгобродского водохранилища северо-восточнее вершины с отметкой 393,5.

От поворотной точки 30 до узловой точки 10, обозначающей место пересечения границ Нязепетровского муниципального округа, Верхнеуфалейского городского

округа и Кыштымского городского округа, граница идет в юго-западном направлении по старому руслу реки Уфа и по водной глади Долгобродского водохранилища восточнее вершины с отметкой 393,5.»;

4) приложение 2 изложить в новой редакции (приложение 8);

5) в приложении 2¹:

реквизиты после слова «округа» дополнить словами «Челябинской области»;

в наименовании раздела «Граница между Верхнеуфалейским городским округом и Нязепетровским муниципальным районом» слово «районом» заменить словом «округом»;

6) реквизиты приложения 3 после слова «округа» дополнить словами «Челябинской области».

Статья 6. Внести в Закон Челябинской области от 26 августа 2004 года № 265-ЗО «О статусе и границах Усть-Катавского городского округа» (Ведомости Законодательного собрания Челябинской области, 2004, вып. 6, июль – август; Южноуральская панорама, 2009, 16 мая; 2010, 4 декабря; 2011, 12 февраля; Официальный интернет-портал правовой информации (www.pravo.gov.ru), 31 мая 2017 года, № 7400201705310002) следующие изменения:

1) наименование дополнить словами «Челябинской области»;

2) статью 1 после слова «округа» дополнить словами «Челябинской области (далее – Усть-Катавский городской округ)»;

3) в приложении 1:

реквизиты после слова «округа» дополнить словами «Челябинской области»;

в разделе «Описание смежеств»:

в абзаце втором слово «района» заменить словами «округа Челябинской области (далее – Саткинский муниципальный округ)»;

абзац третий после слова «района» дополнить словами «Челябинской области (далее – Катав-Ивановский муниципальный район)»;

раздел «Описание границы между Усть-Катавским городским округом и Саткинским муниципальным районом» изложить в следующей редакции:

«Описание границы между Усть-Катавским городским округом
и Саткинским муниципальным округом

От узловой точки 30, обозначающей место пересечения границ Саткинского муниципального округа, Усть-Катавского городского округа и Республики Башкортостан, расположенной в 0,44 км северо-восточнее вершины с отметкой 813,1, граница идет в юго-восточном направлении на протяжении 1,37 км до узловой точки 31, обозначающей место пересечения границ Саткинского муниципального округа, Катав-Ивановского муниципального района и Усть-Катавского городского округа, расположенной в месте пересечения просек между лесным кварталом № 38 Вязовского участкового лесничества Усть-Катавского лесничества, лесными кварталами № 37, 45 Саткинского участкового лесничества Саткинского лесничества и лесным кварталом № 55 Юрюзанского участкового лесничества Катав-Ивановского лесничества, в 0,47 км северо-западнее родника.»;

абзац сорок четвертый раздела «Описание границы между Усть-Катавским городским округом и Катав-Ивановским муниципальным районом» изложить в следующей редакции:

«От поворотной точки 43 граница идет в северо-восточном направлении по просеке на протяжении 2,46 км до узловой точки 31, обозначающей место пересечения границ Саткинского муниципального округа, Катав-Ивановского муниципального района и Усть-Катавского городского округа, расположенной в месте пересечения просек между лесным кварталом № 38 Вязовского участкового лесничества Усть-Катавского лесничества, лесными кварталами № 37, 45 Саткинского участкового лесничества Саткинского лесничества и лесным кварталом № 55 Юрюзанского участкового лесничества Катав-Ивановского лесничества.»;

4) приложение 2 изложить в новой редакции (приложение 9);

5) в приложении 2¹:

реквизиты после слова «округа» дополнить словами «Челябинской области»;

в наименовании раздела «Граница между Усть-Катавским городским округом и Саткинским муниципальным районом» слово «районом» заменить словом «округом»;

б) реквизиты приложения 3 после слова «округа» дополнить словами «Челябинской области».

Статья 7. Внести в Закон Челябинской области от 28 октября 2004 года № 294-ЗО «О статусе и границах Кыштымского городского округа» (Ведомости Законодательного собрания Челябинской области, 2004, вып. 8, октябрь; Южноураль-

ская панорама, 2005, 15 ноября; 2006, 17 мая; 2009, 16 мая; 2010, 8 октября; 2011, 17 мая; Официальный интернет-портал правовой информации (www.pravo.gov.ru), 31 мая 2017 года, № 7400201705310002) следующие изменения:

- 1) наименование дополнить словами «Челябинской области»;
- 2) статью 1 после слова «округа» дополнить словами «Челябинской области (далее – Кыштымский городской округ)»;
- 3) в приложении 1:
 - реквизиты после слова «округа» дополнить словами «Челябинской области»;
 - в разделе «Описание смежеств»:
 - абзац первый после слова «района» дополнить словами «Челябинской области (далее – Каслинский муниципальный район)»;
 - абзац второй после слова «округа» дополнить словами «Челябинской области (далее – Озерский городской округ)»;
 - абзац третий после слова «района» дополнить словами «Челябинской области (далее – Аргаяшский муниципальный район)»;
 - абзац четвертый после слова «округа» дополнить словами «Челябинской области (далее – Карабашский городской округ)»;
 - в абзаце пятом слово «района» заменить словами «округа Челябинской области (далее – Нязепетровский муниципальный округ)», цифры «7,46» заменить цифрами «7,47»;
 - абзац шестой после слова «округа» дополнить словами «Челябинской области (далее – Верхнеуфалейский городской округ)»;
 - абзац первый раздела «Описание границы между Кыштымским и Карабашским городскими округами» изложить в следующей редакции:

«От узловой точки 11, обозначающей место пересечения границ Карабашского городского округа, Кыштымского городского округа и Нязепетровского муниципального округа, расположенной в месте пересечения реки Уфа и просеки между лесным кварталом № 31 Кыштымского участкового лесничества Кыштымского лесничества и лесным кварталом № 1 Уфимского участкового лесничества Кыштымского лесничества, граница идет в общем восточном направлении по просеке на протяжении 8,50 км до поворотной точки 1, расположенной в месте пересечения просек между лесными кварталами № 34, 35, 42 Кыштымского участкового лесничества Кыштымского лесничества и лесным кварталом № 4 Уфимского участкового лесничества

Кыштымского лесничества.»;

раздел «Описание границы между Кыштымским городским округом и Нязепетровским муниципальным районом» изложить в следующей редакции:

«Описание границы между Кыштымским городским округом
и Нязепетровским муниципальным округом

От узловой точки 10, обозначающей место пересечения границ Нязепетровского муниципального округа, Верхнеуфалейского городского округа и Кыштымского городского округа, до поворотной точки 1 граница идет в юго-западном направлении восточнее вершины с отметкой 393,5 по водной глади Долгобродского водохранилища и по старому руслу реки Уфа до места впадения реки Уфа в Долгобродское водохранилище.

От поворотной точки 1 до поворотной точки 2 граница идет в юго-западном направлении по середине реки Уфа против ее течения юго-восточнее вершины с отметкой 394,0.

От поворотной точки 2 до узловой точки 11, обозначающей место пересечения границ Карабашского городского округа, Кыштымского городского округа и Нязепетровского муниципального округа, граница идет в юго-западном направлении по реке Уфа против ее течения до места пересечения реки Уфа и просеки между лесным кварталом № 31 Кыштымского участкового лесничества Кыштымского лесничества и лесным кварталом № 1 Уфимского участкового лесничества Кыштымского лесничества.»;

в абзаце восьмом раздела «Описание границы между Кыштымским и Верхнеуфалейскими городскими округами» слово «района» заменить словом «округа»;

4) приложение 2 изложить в новой редакции (приложение 10);

5) в приложении 2¹:

реквизиты после слова «округа» дополнить словами «Челябинской области»;

в наименовании раздела «Граница между Кыштымским городским округом и Нязепетровским муниципальным районом» слово «районом» заменить словом «округом»;

б) реквизиты приложения 3 после слова «округа» дополнить словами «Челябинской области».

Статья 8. Внести в приложение 1 к Закону Челябинской области от 1 апреля 2024 года № 33-ЗО «О статусе и границах Саткинского муниципального округа Челябинской области» (Официальный интернет-портал правовой информации (www.pravo.gov.ru), 2 апреля 2024 года, № 7400202404020001) следующие изменения:

1) в разделе «Описание смежеств»:

абзац первый после слова «района» дополнить словами «Челябинской области (далее – Кусинский муниципальный район)»;

абзац второй после слова «округа» дополнить словами «Челябинской области (далее – Златоустовский городской округ)»;

абзац четвертый после слова «района» дополнить словами «Челябинской области (далее – Катав-Ивановский муниципальный район)»;

абзац пятый после слова «округа» дополнить словами «Челябинской области (далее – Трехгорный городской округ)»;

абзац седьмой после слова «округа» дополнить словами «Челябинской области (далее – Усть-Катавский городской округ)»;

2) в разделе «Описание границы между Саткинским муниципальным округом и Катав-Ивановским муниципальным районом»:

наименование дополнить словами «(от узловой точки 46 до узловой точки 52)»;

абзац первый изложить в следующей редакции:

«От узловой точки 46, обозначающей место пересечения границ Трехгорного городского округа, Саткинского муниципального округа и Катав-Ивановского муниципального района, расположенной в 0,09 км западнее места пересечения шоссе и просеки между лесным кварталом № 1 Месединского участкового лесничества Катав-Ивановского лесничества и лесным кварталом № 117 Саткинского участкового лесничества Саткинского лесничества, в 0,24 км восточнее реки Буланка, граница идет в юго-восточном направлении на протяжении 1,78 км до поворотной точки 1, расположенной в месте пересечения просеки между лесным кварталом № 2 Месединского участкового лесничества Катав-Ивановского лесничества и лесным кварталом № 117 Саткинского участкового лесничества Саткинского лесничества и реки Большая Меседа.»;

в абзаце четвертом слово «Бакальского» заменить словом «Саткинского»;

в абзаце пятом слово «Бакальского» заменить словом «Саткинского»;

в абзаце шестом слово «Бакальского» заменить словом «Саткинского»;

в абзаце седьмом слово «Бакальского» заменить словом «Саткинского»;

3) в тексте раздела «Описание границы между Саткинским муниципальным округом и Трехгорным городским округом» слово «Бакальского» заменить словом «Саткинского»;

4) в разделе «Описание границы между Саткинским муниципальным округом и Катав-Ивановским муниципальным районом»:

наименование дополнить словами «(от узловой точки 31 до узловой точки 45)»;

абзац первый изложить в следующей редакции:

«От узловой точки 31, обозначающей место пересечения границ Саткинского муниципального округа, Катав-Ивановского муниципального района и Усть-Катавского городского округа, расположенной в месте пересечения просек между лесным кварталом № 38 Вязовского участкового лесничества Усть-Катавского лесничества, лесными кварталами № 37, 45 Саткинского участкового лесничества Саткинского лесничества и лесным кварталом № 55 Юрюзанского участкового лесничества Катав-Ивановского лесничества, граница идет в юго-восточном направлении по просеке на протяжении 1,06 км до поворотной точки 1, расположенной на просеке между лесным кварталом № 55 Юрюзанского участкового лесничества Катав-Ивановского лесничества и лесным кварталом № 57 Саткинского участкового лесничества Саткинского лесничества в 0,23 км юго-восточнее трубопровода.»;

в абзаце третьем слово «Бакальского» заменить словом «Саткинского»;

в абзаце пятом слово «Бакальского» заменить словом «Саткинского»;

в абзаце восьмом слово «Бакальского» заменить словом «Саткинского»;

в абзаце девятом слово «Бакальского» заменить словом «Саткинского»;

5) в тексте раздела «Описание границы между Саткинским муниципальным округом и Усть-Катавским городским округом» слово «Бакальского» заменить словом «Саткинского».

Статья 9. Внести в раздел «Описание смежеств» приложения 1 к Закону Челябинской области от 1 апреля 2024 года № 34-ЗО «О статусе и границах Нязепетровского муниципального округа Челябинской области» (Официальный интернет-портал правовой информации (www.pravo.gov.ru), 2 апреля 2024 года,

№ 7400202404020003) следующие изменения:

1) абзац третий после слова «округа» дополнить словами «Челябинской области (далее – Верхнеуфалейский городской округ)»;

2) абзац четвертый после слова «округа» дополнить словами «Челябинской области (далее – Кыштымский городской округ)»;

3) в абзаце пятом после слова «округа» дополнить словами «Челябинской области (далее – Карабашский городской округ)», цифры «30,01» заменить цифрами «30,10»;

4) абзац шестой после слова «района» дополнить словами «Челябинской области (далее – Кусинский муниципальный район)».

Статья 10. Настоящий Закон вступает в силу по истечении десяти дней после дня его официального опубликования.

Исполняющий обязанности
Губернатора Челябинской области



В.В. Мамин

№ 93 – ЗО от 07.06.2024 г.

Приложение 1
к Закону Челябинской области
«О внесении изменений в некоторые
законы Челябинской области»
от 07.06.2024 г. № 93-30

«Приложение 2
к Закону Челябинской области
«О статусе и границах Трехгорного
городского округа Челябинской области»

СХЕМА ГРАНИЦ Трехгорного городского округа

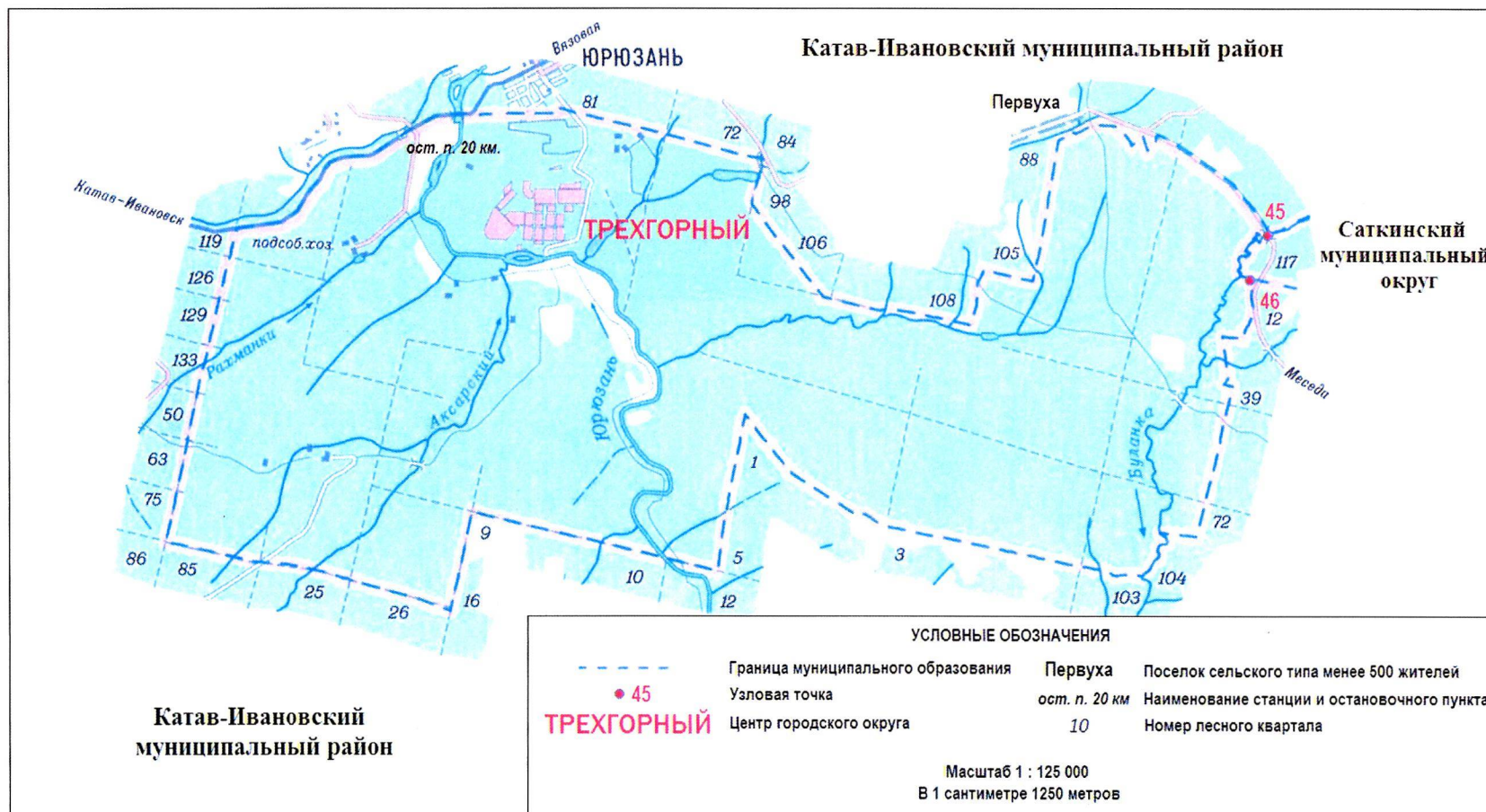


СХЕМА ГРАНИЦ Катав-Ивановского муниципального района

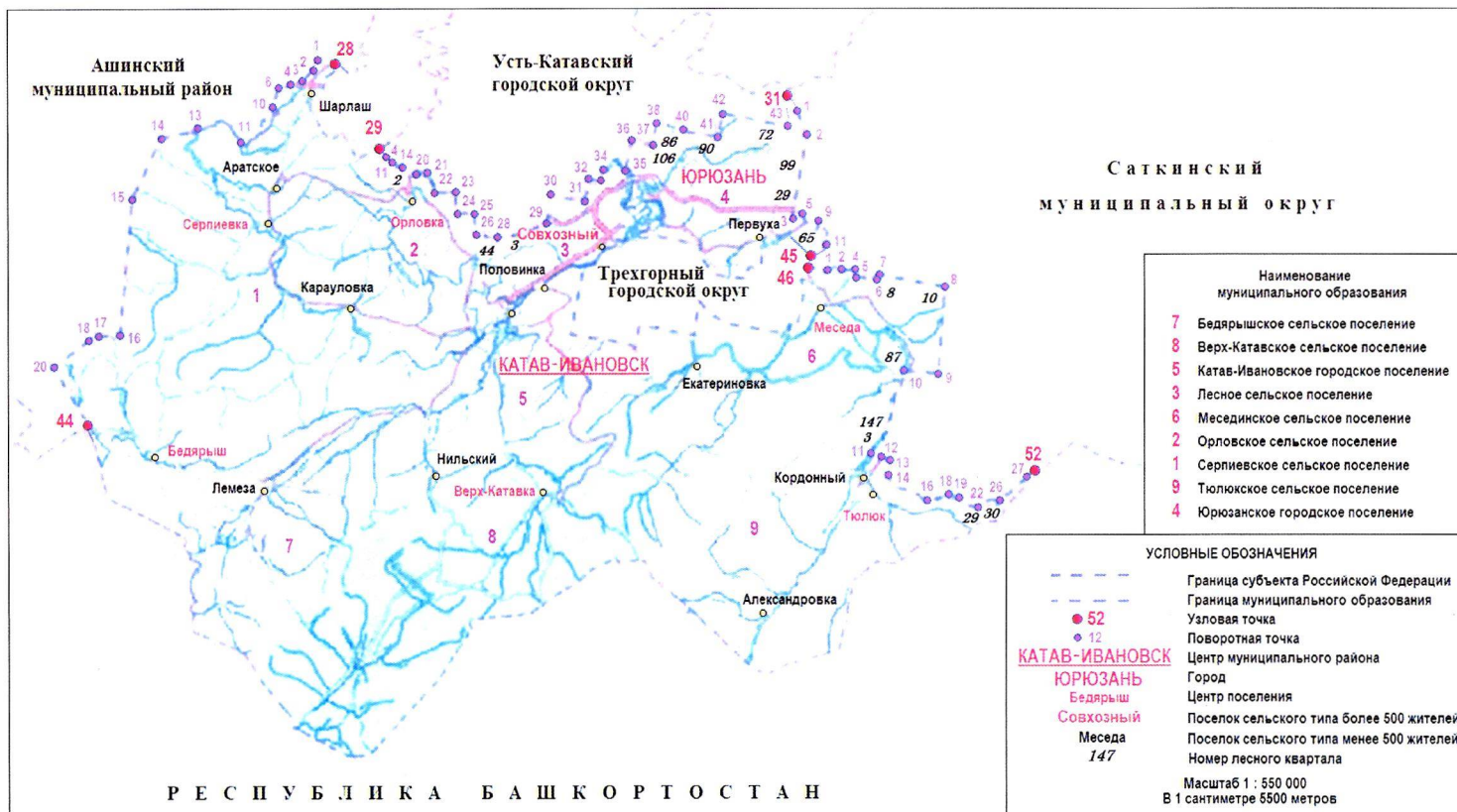


СХЕМА ГРАНИЦ
Златоустовского городского округа

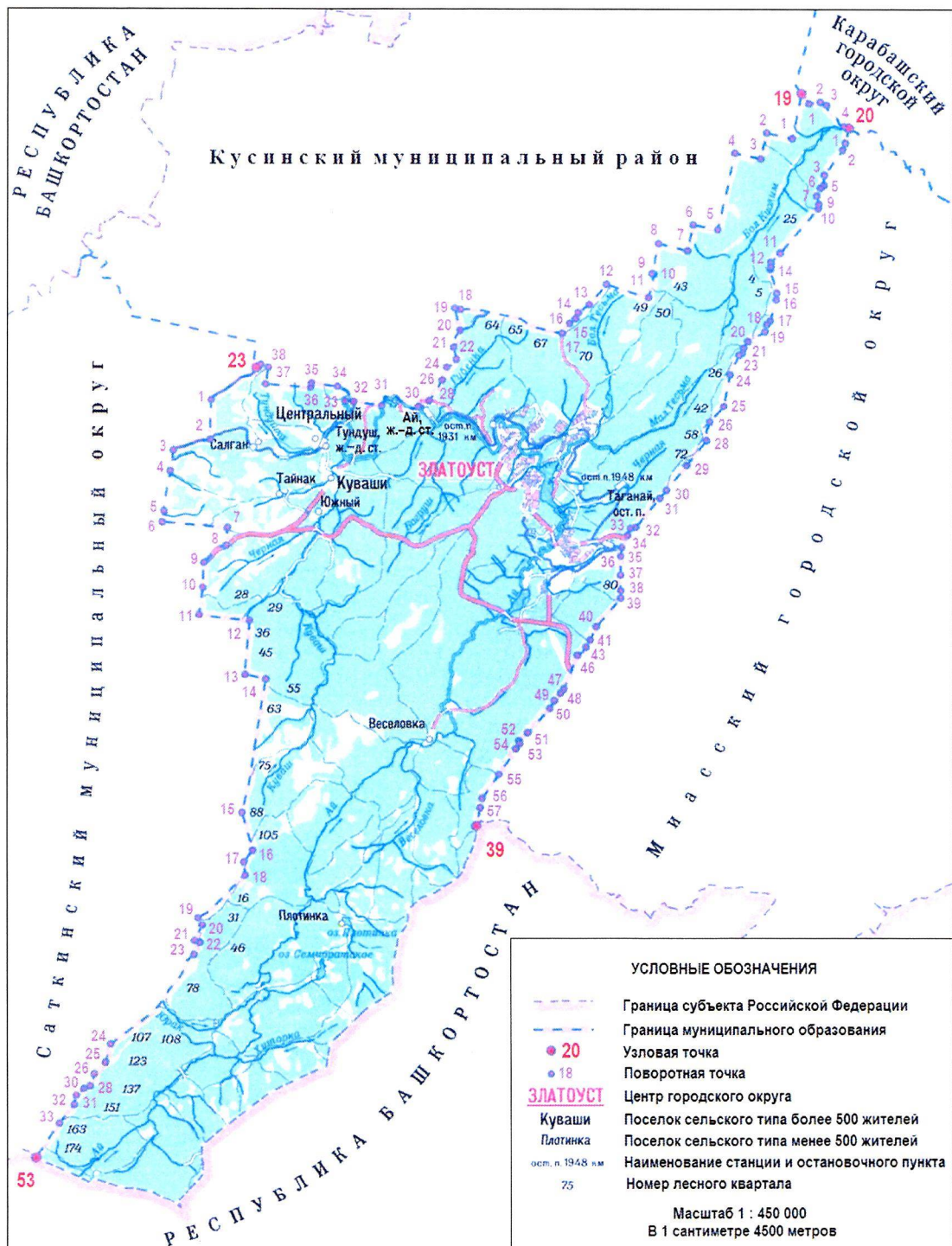


СХЕМА ГРАНИЦ Карабашского городского округа

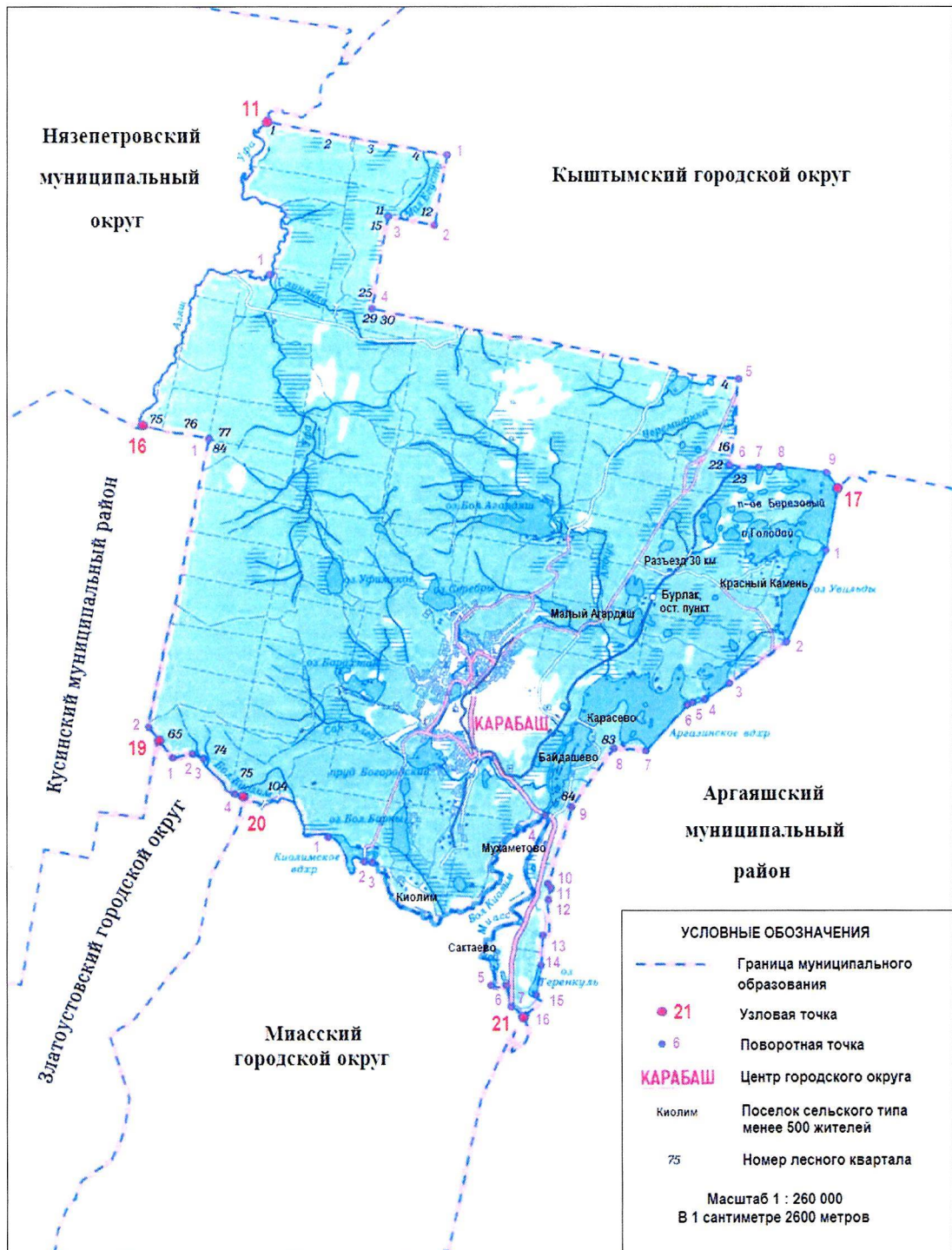


СХЕМА ГРАНИЦ Верхнеуфалейского городского округа

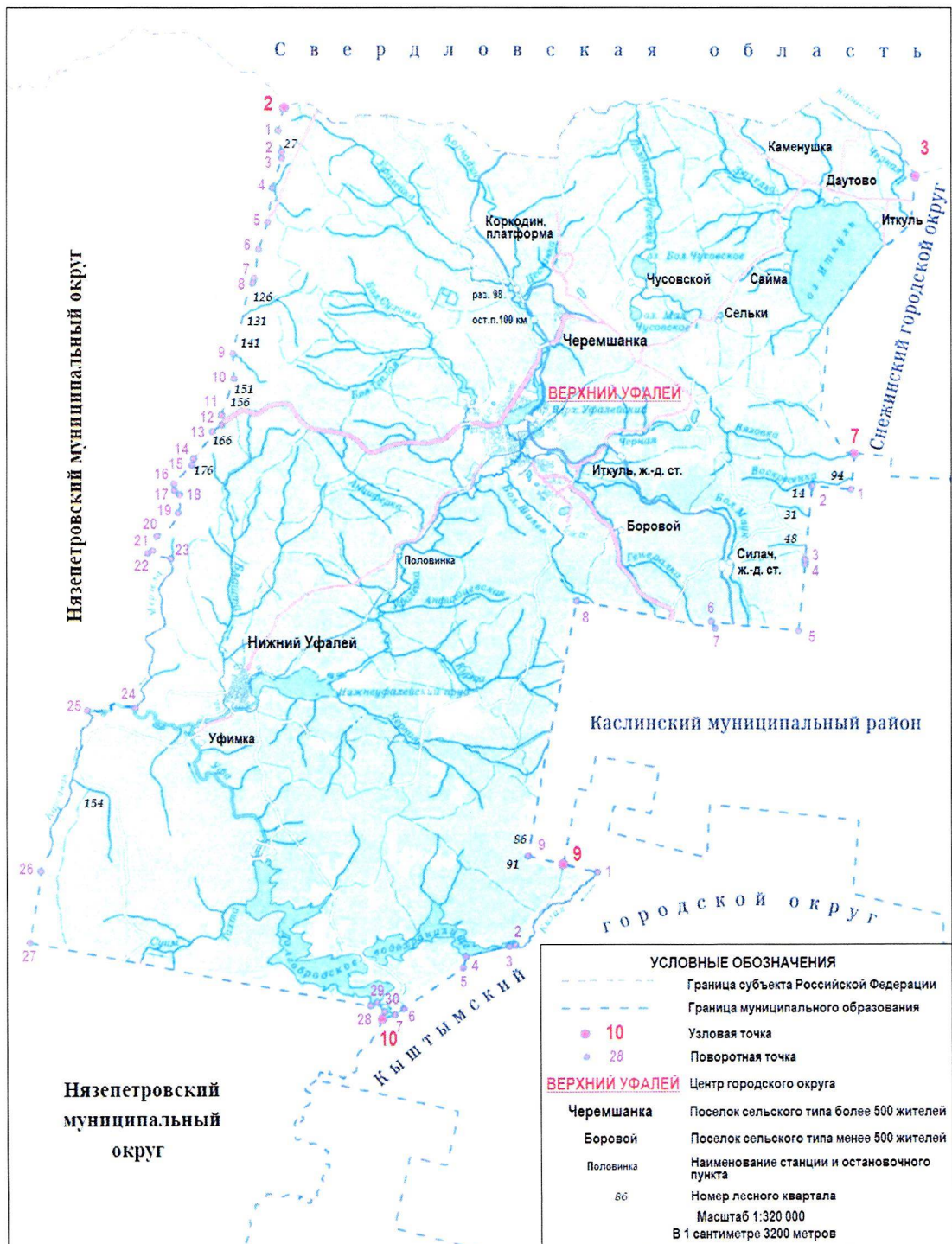


СХЕМА ГРАНИЦ
Усть-Катавского городского округа

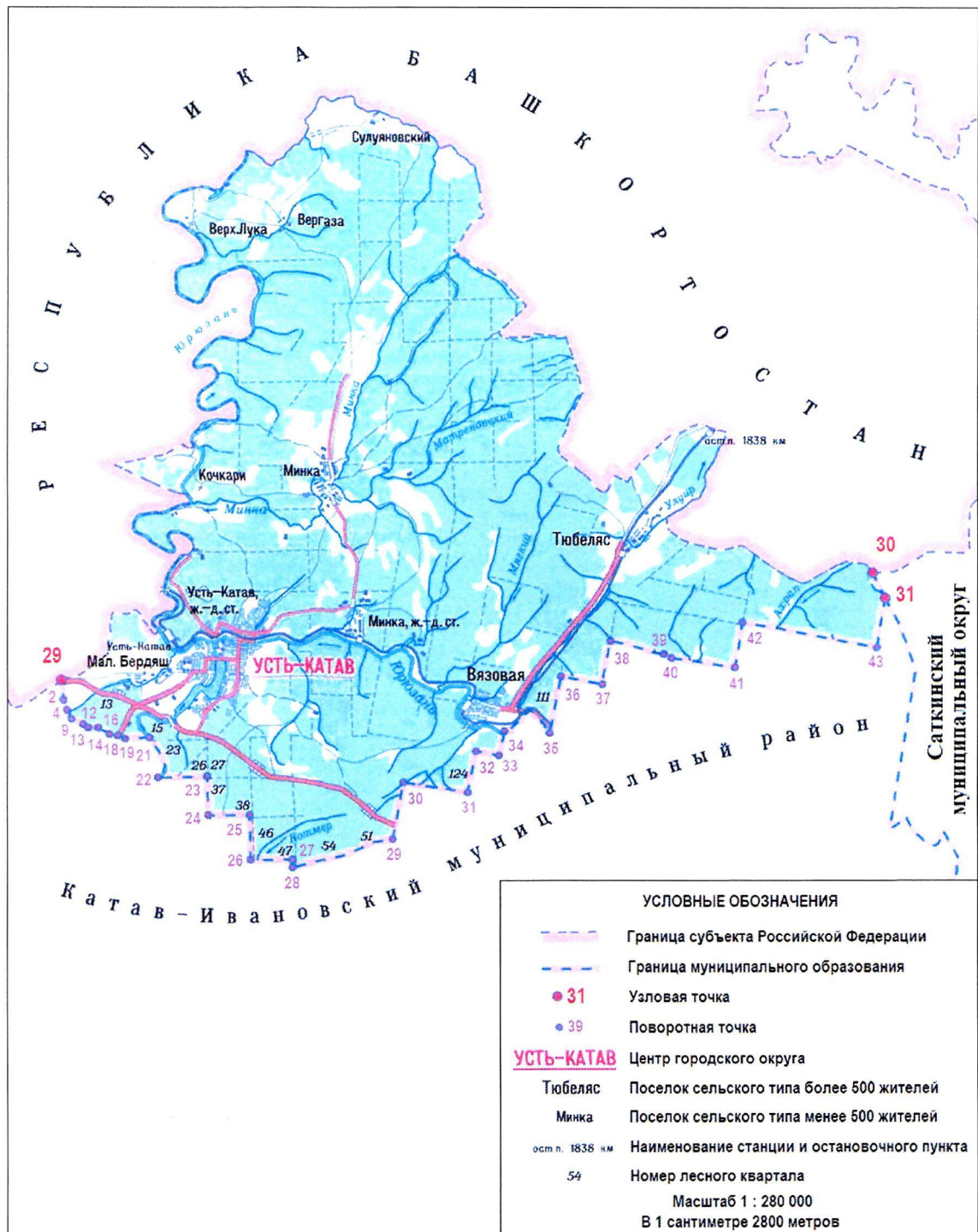
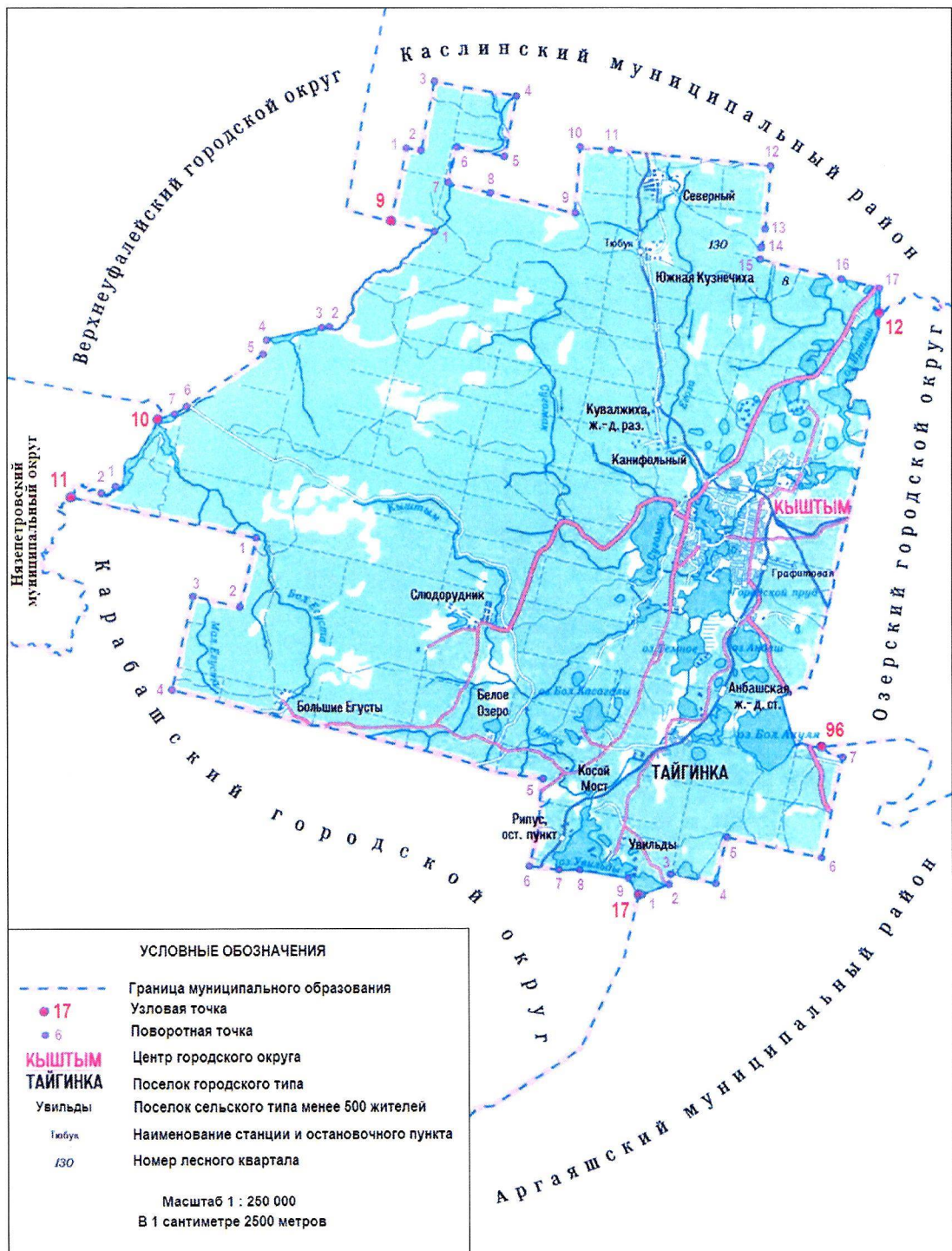


СХЕМА ГРАНИЦ Кыштымского городского округа





ЗАКОНОДАТЕЛЬНОЕ СОБРАНИЕ ЧЕЛЯБИНСКОЙ ОБЛАСТИ

ПОСТАНОВЛЕНИЕ

от 30.05.2024 № 2301
г. Челябинск

О Законе Челябинской области
«О внесении изменений в некото-
рые законы Челябинской области»

Законодательное Собрание Челябинской области ПОСТАНОВЛЯЕТ:

1. Принять Закон Челябинской области «О внесении изменений в некоторые законы Челябинской области».
2. Направить указанный Закон Губернатору Челябинской области для подписания и опубликования.

Председатель
Законодательного Собрания

О.В. Гербер